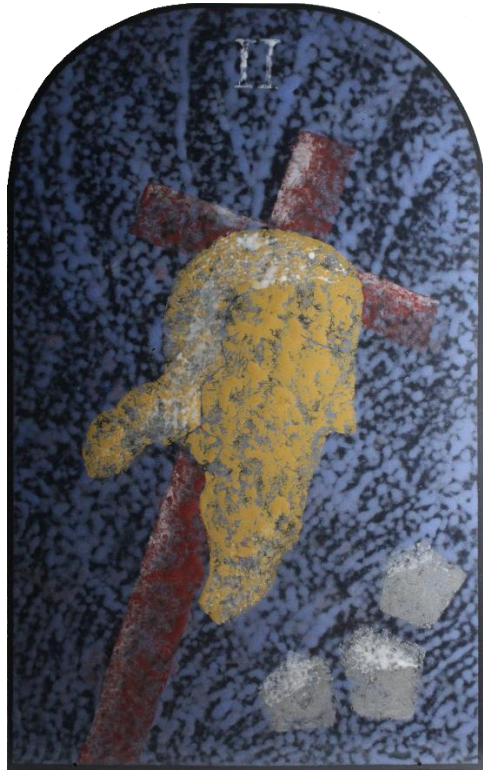


Slavnostní otevření Křížové cesty ve Frýdlantu v Čechách

Křížová cesta na Křížovém vrchu byla vybudovaná v polovině 18. století a komplexně obnovena v roce 2017 díky česko-německému projektu „Paměť v krajině Trojzemí, č. 100260207“.

V sobotu 12. května 2018 byla tato křížová cesta ve Frýdlantu v Čechách otevřena veřejnosti. Slavnosti se účastnili realizátoři obrazů pan Mgr. Lumír Hradil a za Dílnu uměleckého smaltu Statutární orgán paní Mgr. Jana Hradilová, a další hosté, vedení města, představitelé církve a početní návštěvníci. Každému ze 14 zastavení požehnal litoměřický biskup, Mons. Mgr. Jan Baxant, který rovněž sloužil slavnostní mši.







Křížová cesta je rozmístěna v členitém terénu listnatého lesa, historická žulová zastavení jsou opravena a zdobí je vložené smaltované obrazy zachycující poslední cestu Ježíše Krista, jeho ukřížování a vzkříšení. Zpevněný chodník v délce asi jednoho a půl kilometru nás vede od zastavení k zastavení, navazuje také na příměstské kulturní trasy a umožňuje i několik vyhlídek na město Frýdlant či zdejší zámek.

A kdo je vlastně autor a jak obrazy pro křížovou cestu vznikaly? Pan Lumír Hradil (*1957, Frýdek-Místek) je středoškolský učitel, věnuje se výtvarné tvorbě od mládí, studoval soukromě u akad. malířky E. Servátkové v letech 1967-1977, pravidelně vystavuje na kolektivních výstavách, především kresbu a grafiku. Technickému smaltu se věnuje asi sedm let, několikrát smaltu vystavoval. Je členem Dílny uměleckého smaltu, Spolku.

Pracovat na křížové cestě začal v březnu 2017 a dílo dokončil koncem téhož roku. Lumír Hradil se snažil udržet myšlenkovou i výtvarnou provázanost, aby korespondovalo výtvarné pojetí s prostředím Křížového vrchu. Uvědomoval si, že barevnost musí být omezená a že si spojení s kamenem kapliček vynucuje monumentalizující polohu. Ztvárnění vychází z tradičního pojetí 14 zastavení, tedy naklánějící se kříže, tváře, siluety ... Studijní kresby zabraly několik měsíců práce a posloužily jako tvarový a kompoziční základ, který byl dále zjednodušován až téměř do polohy symbolů. Barevná škála, jejímž základem jsou odstíny modré, má odlehčit prostor a navodit atmosféru bezčasí a stále platného odkazu na naše kulturní a duchovní kořeny.

Podkladem jednotlivých výjevů zastavení je ocelový plech v základním – černém smaltu, který umožňuje správné přilnutí dalších vrstev smaltů barevných. Byla zvolena technika nanášení více barevných vrstev, které byly postupně jedna po druhé vypalovány.



