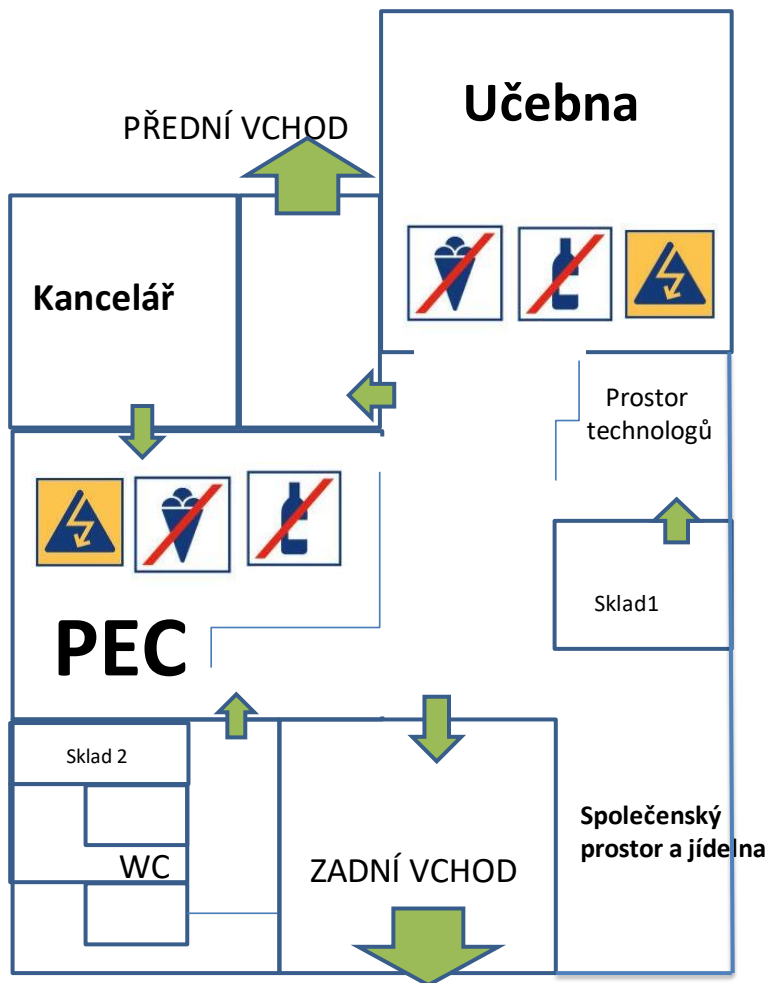


Rozložení místností dílny a šipkami jsou vyznačeny únikové cesty



Poučení BOZP – jak předejít úrazům a škodám



ve všech prostorách je zakázáno používat otevřený oheň , kouřit a používat alkoholické a omamné látky



v prostorách Učebna a Pec je zakázáno požívat potraviny – jíst a pít



je zakázáno manipulovat s elektrickými spotřebiči nepovolaným osobám

Kurzistům je zakázáno pohybovat se v prostoru kolem Pece, když se provádí zavážení či vyvážení , hrozí nebezpečí popálení.

Kurzisté dbají zvýšené bezpečnosti při práci kolem sušičky plechů, nebezpečí možnosti popálení.

Kurzisté se seznámí s provozním řádem, který je vyvěšen ve Společenském prostoru.

Kurzisté dbají plně pokynů Vedoucího kurzu a odpovědných osob Spolku

Při práci je třeba dodržovat hygienická pravidla, nepít připravené smalty a jiné technické tekutiny, řádně si mýt ruce po práci, uklidit si svůj pracovní prostor.

Je zakázáno kamkoliv vylévat smalt, mimo určený prostor filtrační nádrže.

Osobní věci si kurzisté odkládají ve Společenském prostoru a v Učebně jsou v přiměřeném pracovním oblečení a obutí

Používání elektronických přístrojů – mobilů, tabletů, počítačů, je povoleno na vlastní nebezpečí - jemný smaltovací prach může takováto zařízení poškodit.

V případě úrazu ihned ohlásí situaci Vedoucímu kurzu

Jakékoliv závady, požár, či jiné problémové situace jsou ihned hlášeny Vedoucímu kurzu.

PROVOZNÍ ŘÁD

Manuál k vedení workshopů DUS, spolek

Příprava

1. Kontrola stavu nahřátí pece po příchodu do dílny – doporučuji příchod cca 30 min před začátkem workshopu
2. Umístění kbelíčků s vodou na pracovní stoly
3. Promíchání smaltů v kyblících, nachystání naběraček
4. Příprava předpokládaného množství plechů ze skladu a jejich zapsání na výdejový list
5. Příprava zápisového listu o spotřebě plechů pro účastníky
6. Zapnutí sušáku, až kurzisté začnou pracovat

Základní pokyny účastníkům při začátku workshopu a doporučení vedoucím kurzů

1. Zkontrolovat podpisy všech na prezenční listině – souhlas s pokyny pro práci a s poučením o bezpečnosti.
2. Oznámení, v kolik hodin bude kurz ukončen.
3. **Poučení o bezpečnosti** – obzvlášť nutné u nových účastníků a dětí!
 - a) Nebezpečí popálení – vše, co je v kontaktu k rozžhavenými plechy, tj. odkládací železný stůl (mnohdy horký, i když na něm právě nic neleží), zavážecí vidlice s roštem i bez!, odložené plechy – nutno nejdříve opatrně zkontrolovat teplotu, teprve pak brát do ruky, sušák a plechy na něm ležící. Plech na rošt ukládá pouze k tomu určená osoba, stejně tak je z roštu vidlicí nebo kleštěmi snímá!
 - b) Při otevírání pece se nevystavovat přímému proudu rozpáleného vzduchu.
 - c) Pozor na práci v latexových či gumových rukavicích – velké nebezpečí přiškvaření jejich materiálu na kůži!; stejně tak je nutné chránit své oblečení, popř. brýle, ze syntetických materiálů před vlivem vysokých teplot.
 - d) Děti se v blízkosti pece pohybovat bez dozoru rodiče či jím pověřené osoby nemohou vůbec!!
 - e) Nebezpečí vdechnutí smaltového prachu (podstatnou část tvoří jemně rozemletá fritra – sklo!) – odškrábaný prашný materiál nikdy nesfukovat z práce, vždy plech naklonit a lehce sklepnout prach na stůl, setřít vlhkým hadříkem a „utopit“ v kyblíku s vodou.
 - f) Ze stejného důvodu je zakázáno při práci jíst a pít – k tomu slouží odpočinková místnost.
 - g) Nutno věnovat pozornost průběžnému větrání – při výpalu unikají do vzduchu chemické látky, při sušení smaltů se uvolňuje i značná vlhkost.
4. **Poučení o práci se smaltem**
 - a) Smalt se nanáší na plech upravený základovým smaltem (z výroby), je nutné pracovní stranu odmastit lihem nebo očistit troškou transparenty a vytřít do čista.
 - b) Smaltová břecha se skládá z vody, hlínky, frity (rozemleté sklo) a chemických barvítek – pigmentů. Vše, co je smaltem znečištěné, se omyje ve vodě z kyblíků na stole – do umyvadel se nic nevylévá!!!, neboť smaltový materiál sedá a zanášá odpady, nedá se ničím rozpustit. Proto se znečištěná voda vynáší ven na určené místo.
 - c) Smalt si kurzisté nabírají z připravených kbelíčků (pokud nepolévají celou plochu, většinou stačí malé množství - cca 1 dcl) do kelímků – je nutné používat vždy naběračku, která je vložena do patřičné barvy, nepřehazovat je! Důrazně doporučuji promíchat smalt ode dna a nenabírat jen „vodu“. Kyblík pak opět přikryjí víčkem – se stejným! označením jako má kbelík, aby smalty na stěnách kbelíčků nezasychaly a nedrobily se do rozmíchaného materiálu, naběračka zůstává ponořená – uklidí se až po ukončení smaltování.
 - d) Barvy je možné mezi sebou míchat, nejlépe přímo na plechu, ovšem jejich smíchané zbytky již nelze vlévat zpět do čistých smaltů! K tomu slouží – pokud nebyla přimíchána bílá!!! – hranaté plastové krabice pod kyblíky. Malinké zbytky je vhodnější vypláchnout do odpadového kyblíku na stole. Neskladují se žádné zbytky v kelímcích – po zaschnutí už nikdo neví, co tam bylo přimícháno, a nikdo další je nevyužije!

- e) Smalty je možné mírně ředit vodou – pozor na vysokou vodnatost! V tomto případě je v roztoku už málo skelné hmoty a po výpalu plocha pravděpodobně zůstane matná a drsná. (Opravit to pak lze.)
- f) Čisté zbytky nemíchaných barev je možné vlít zpět do kyblíků.
- g) Pozor na záměnu bílé a transparenty!!! Pokud není jisté, co to je, raději zbylý smalt vylejte do odpadového kyblíku.
- h) Smalt je možné nalévat, nanášet štětcem, tupovat hubkou, stříkat fixírkou – dost obtížné (využít stříkací pistoli v naší dílně z hygienických důvodů nelze!), po zaschnutí prorývat.
- i) Větší plochy kurzisté polévají nad kovovou vaničkou, ze které pak přebytečný smalt ihned slijí a vaničku očistí pro dalšího účastníka.
- j) Každý nezdar – pokud není již vypálen – se dá opláchnout vodou a začít znovu.

5. Pálení

- a) Výpal probíhá při 780 - cca 820°C; plechy nevkládáme, není-li pec dostatečně nahřátá – po otevření pece a vložení roštu s plechy teplota pochopitelně spadne, vypáleno je po navrácení teploty na určenou hranici.
- b) Každý posmaltovaný plech se musí dobře usušit na sušáku – jinak hrozí při pálení technologické defekty nebo odprýsknutí smaltu při následném chlazení. Pokud se do suchého smaltu bude dále škrábat, kurzista si jej odnese na své pracovní místo. Pokud je plech už určen k vypálení, kurzista si jej sám odnese na odkládací lavici pod okny v místnosti u pece – za děti to učiní jejich doprovod. Jiné plechy než určené k výpalu se tam zásadně! neodkládají.
- c) Doporučuji očistit alespoň částečně před pálením i zadní stranu plechu – přilepuje se pak na hroty roštu, může znečistit plech jiného tvůrce.
- d) Nedoporučuji přidávat další barvy na suchý podklad – vznikají po výpalu nevzhledné mapy. Plech je možné pálit vícekrát, dávat další vrstvy.
- e) Není vhodné pracovat s tlustými pastózními a plastickými vrstvami – hrozí odprýsknutí smaltu po výpalu nebo nadměrná deformace plechu (nenapravitelné prohnutí kvůli rozdílnému pnutí horní a spodní strany plechu).

6. Ukončení lekce

- a) Každý kurzista si uklidí své pracovní místo, vynese odpadový kyblík.
- b) Všechny pomůcky, které si v dílně půjčil, očištěné vrátí na původní místo, se smalty naloží podle pokynů výše.
- c) **Vedoucí** workshopu s předstihem (účastníci většinou nekončí najednou, ale s rozestupem i 2-3 hodin) propočte spotřebu elektřiny do stanoveného ukončení, tedy pro všechny účastníky stejně – nikdo nikomu nebrání pracovat po celou dobu trvání kurzu, a rozpočítá celkové náklady kurzu na osobu.
- d) Účastník si zkontroluje, zda si zapsal do archu všechny spotřebované plechy a ve správných velikostech (doporučuji průběžně kontrolovat, popř. upozornit na opomenutí).
- e) **Vedoucí** workshopu průběžně vyúčtovává náklady a spotřebované plechy, zapisuje je do archu, nezapomíná na kontrolu pálení a dohled nad úklidem!

7. Úklid a kontrola vyúčtování

- f) Po ukončení pálení **vedoucí** vypíná pec – pouze tlačítko na zdi!, zkontroluje vypnutí na displeji pece a zapíše konečnou spotřebu v kW a čas vypnutí do zápisu o workshopu.
- g) Přepočítá spotřebu plechů, vyplní výdejku a zbylé uloží do skladu.
- h) Zkontroluje vypnutí sušáku, wi-fi se nevypíná; zkontroluje odpojení varné konvice a mikrovlnky.
- i) Vedoucí dokončí úklid pracovny – zvednutí židlí, očištění stěn kyblíků zevnitř stěrkou, vyndání naběračky a zaklapnutí víčka, omytí všech naběraček, urovnání vymytých kelímků.
- j) Dále je třeba vynést odpadkové koše, vytřít všechny prostory včetně WC, opláchnout a otřít dřezy a umyvadla, zkontrolovat uzavření oken a stažení žaluzií, popř. doplnit toaletní papír, ubrousky.
- k) Zkontrolovat vypnutí zářivek, uzamknout objekt. Úklid a kontrola zabere zhruba hodinu.